

戊山人詩集

行已公希上一

漢書門			
類	號	函	架
一	二	五	四
四	二	一	冊

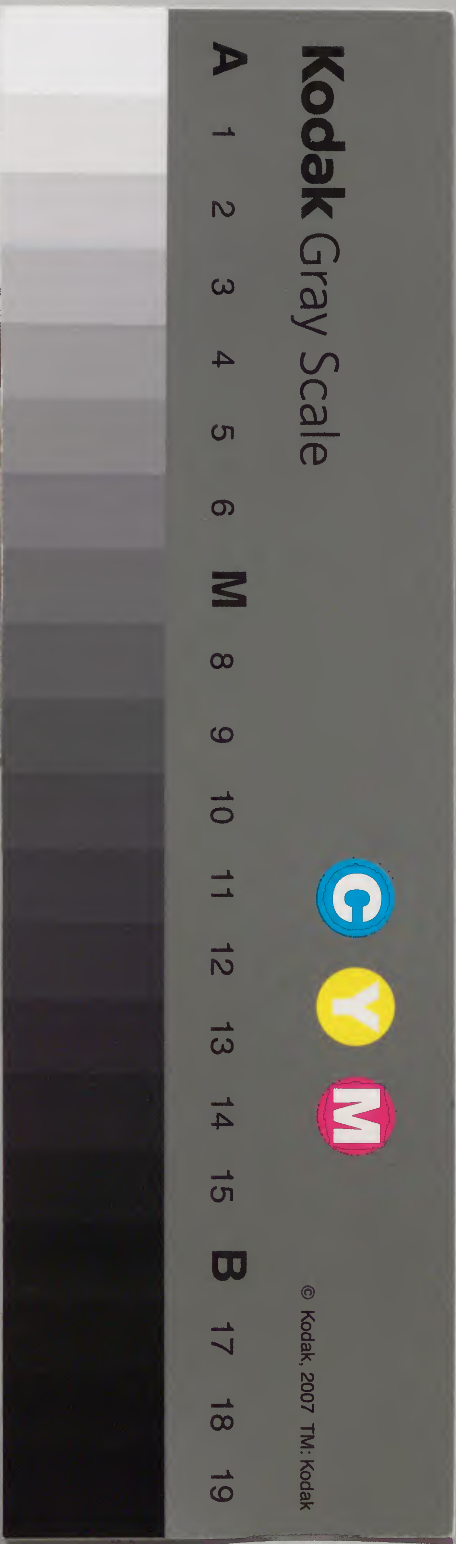
內閣文庫			
類	號	冊	函
一	二	四	三
三	三	三	冊

別集

內閣文庫	
番號	漢 10424
冊數	4 ( 1 )
函號	313 28

共四

313-28





淺草文庫

丁戌山人詩集序

列莊之書往往稱巢由善卷子州支父石户之農迹  
 堯避舜視帝位若浼已觀者皆以為高言非事實至  
 近世隱逸高尚名流如仲長子光臺孝威向子平嚴  
 光莊遵梁鴻之傳班班見於傳記不以為無足人也  
 豈不以天下之富貴為人物重器而疑其所稱之誕  
 也一芥之不忍與珍萬鎰百朋者同悵筆食口之  
 耳其饗嗜殆有過於五鼎八簋之厚饗九重之尊固



一命之積也彼能遺世上之榮利而不顧雖以辭天下可也胡必近世高士之有而莊列所稱之人之非有耶之人者所為惡彼而樂此豈誠較清濁潔穢於外物而為棄取哉亦愛其身之至嗇精保神不欲以所養之重勞於事幾役於名法為人而喪已也彼知有天下而喪已之為可惡故與之以天下而不樂亦未知有天下而不與者其已固常存焦然為天下而宵然喪之者乎此巢由之徒所以為高而不得與於

堯舜之教也后世高尚之儔情之所出或異乎是擇所處之喧寂以為清濁計所享之濃泊以為潔穢故棄彼而取此是不獨其所逃之世非唐虞而逃者之人已難侔高於箕顛矣雖然滔滔者皆是也而有若人出其間不亦謂之高士而可傳哉丁戊山人傳君汝舟閩之候官人也其才智文采足以得意於仕進獨舍去而不好其舍之盡至於鄉井屋廬不可復居而妻孥不足畜也斯人也倘有意乎列莊所稱之人



之所葆乎其亦慕近世高士較外物之清濁而為棄  
取也高士之跡一也其才志所存非一也亦有寸足  
有為志欲為之屈於不可為歛焉而藏之也君所為  
慕於其人之跡吾知之矣其所存於跡者疑未有以  
處之也由君之詩觀之知有所處矣夫舉一世之榮  
利無足好而區區吟詠之工不能忘君誠欲求斯名  
於翰墨之場哉亦其才志所歛不可終藏而見之於  
此也且夫焦然為之而常宵然喪之何必有天下者

也有一家之臣妾至於為邑為國其道均有在於是  
者君之所好既在於道矣其跡乃若此其於化人之  
宮猶朝至而夕去之也余未及識君而南衡童君好  
言傳丁戊之為人又刻其詩以傳之南衡與君謂之  
同好偃然有一國之臣妾而焦然為之君不以病南  
衡而南衡亦不以慚君則於予之所謂其必有以證  
之矣因南衡索序丁戊詩畧發其端非以招丁戊也  
遵巖王慎中撰



行已外篇上卷之一

喬嶽清風賦

正德戊寅閩歉登歲軍食缺三月遂寘黨成  
亂救定未有宜中外如不相持保大中丞南  
澗林公出而調靖之躁人卒定士民以人之  
安公也叙往比類以造新賦賦曰

繫媿人之峻樹兮領淑秀於黃宴被文德於厥躬兮



苞內美之秘馨劉大綺而罔比兮賦明命於帝庭彼  
咎高之懋德猷兮睠重華之明明欽 先后之神聖  
兮吾道周其大行翼皇輿遵董道兮天步妥而罔嶮  
辭崢嶸而博譽兮昌盍開而上陳是用射隼於高墉  
兮鳳皇搏於天擲禽門之洪濶兮扶下土之顛顛蒼  
顛廓而無澤兮長泰運之華平夫唯善人為天地之  
紀兮國家之幹禎奉皇樞以勞運兮巨萬里之長城  
啓北門而無儼兮滔滔廣廣湫湫而典凝幽入於竒

賚之數兮挾刑德其互更之秋驚剡而遠却兮笥門  
發其藪之雷風淬其變幻兮潛九地而無聲其寢秉  
兮而郢人殺兵魚固曰王家之伏托兮世可臻於迓  
衡胡端則者離尤兮鳩臯在屏耆麗舍錯兮醜覩殘  
統紛流綸於翟利兮佻晚睇之善淫慶馮膺慟乎世  
之趨兮云江河以就深也僅焚和乃嫉妬兮惰慢者  
之力興也燉庾而無概兮時其進退屈伸輿曳其牛  
掣兮焉乃館清平之靈世既而是以罕漫兮又涵萌



俛而弗醒歟固欲棄其畛挈兮臺簡以游於泰清維  
 鳳鳥不下兮其句爪居牙出距戴角者之驚鳴悲夫  
 夫固西老折勝黃神嘯唵厲與西施兮舉楹與建俯  
 四海曠其紘邈兮雉噫衆雌而無雄坎吾志不落兮  
 駟赤螭余上征日月挾而不姚兮誰可與從斯群靈  
 領理形機之要眇兮觀昭曠而同滓滇退保夫賓華  
 之介立兮飲六醴之清相觀世君耻門以自癖兮娛  
 盥睨兮職競操切於黎首兮胡斯民之惇惇天疆毒

濟兮叩昊天曷惠其寧赤老乃擾弗輯兮僣譎詛其  
 胥歟廢怒以詐訝兮揭挽捨之長旌枵腹捧以儻僣  
 兮嫩惘惘之誼儉習跳哨之拈搗兮瞻賢賢兮無晶  
 擐鏃釵以弒慄兮轢長牧兮尅越宵夙走其蹶蹶兮  
 中外戒以屏營倘信宿其猶盛兮四勦勵之為惇既  
 誰昔為撓役兮曰至愚之如神風既行於隧中兮池  
 之竭孰云不自頻霍則讎撫則后兮慶德義之馴入  
 懃儻儻之應譙兮置大戛乎攸因怒磯馮不可激兮





孰至公之能親姓求領退休之貞臣兮胡有位為昭  
睛謂抱鄴以亢俗兮炳百里而瞻言重為輕根兮靜  
為躁君僉固企德輝莫睇兮豈躬尸列之為捐情翕  
翕其梁倚兮泯泯焉乎春寅洞悃幅以坦視兮孔健  
據之攸均敷典憲以創之兮人心肅而遵之億衆詎  
其改曷兮天顧眷而申之官戎疾之觀覲兮心憐憫  
其猶歎歎余固知世責之攸賴兮憮不知時其舍媿  
之故也邛九天以自訟兮暖蔽美其時之瘼也重曰

維嶽節節兮風濇濇撒膠葛而無上兮凌倒景之回  
凋擢嶸嶸於北極兮閱閭闔於參婁游光熠熠兮流  
爛奧幽民之攸暨兮徇狂驟瞰肆四方以無拂兮萬  
物服體其大優慶不可以疆度兮功烈烈而唯嶺撫  
繫世之人心兮雖秋駕之難謀夫唯騁德義之方輿  
兮環環其無停騶繫媿其執古以御今兮辟渠黃之  
服齒齒傅正路兮攝迷酒兮輟其秋秋唯長騁而不  
駐兮匪曰懔懔乎躬之猷



日升歌登日觀峯作

日之升曜厥靈拂扶桑肇晨明日之升循義轡察萬國代天視日之升春遲遲振青氣百昌熙日之升夏莽莽舒以長興若驀日之升秋悽悽肅若刑萬熟齊日之升冬烈烈推至陽翼乾德日之升恒貞明運四時四時成日之升五色媽上下昌延壽年

西昌令君行

澄之水逝逝不流忠義 皇帝棟良吏令君來雄哲

孔才取彼椎械則先虎豺豺虎既兌康我咸懷朝行作暮歸食肉公門大開不見所敵朴佳哉姬令君才且淑大水來蛇起陸誰謂城圯維垣誰謂稼害發粟收我漂殍完我露屋租稅復租稅復佳哉姬令君才且淑

壽章

有一東海老童手持玉籌紫紅龍篆齧畫不同今日我與之逢教壽千歲女公且茨堂高棟隆下有慈竹



鹿葱慈顏令善樂融比如徠甫栢松伐鼓肆筵膳饗  
罔有不潔弗豐主賓怡愉西東客稱萬壽主恭日之  
生号方中来之日号為窮

鶴母詞

自一字起至十字句

白鶴山人母夫人七十傳生致詞祝焉

於鶴貞潔綽約雄逝矣雌焉託哺引我雛六翮揮霍  
飛飛上九天將母覲阿閣鳳凰願以為臣鳩鳩讒口  
交作母謂我雛莫傷悲鳳凰大聖洞幽微銜尔南之

粵北之楚擊芳茹絜忘彼餓飢一朝將雛謁帝陪鵷  
鸞青鳥捧帔号白雉加冠卜年從今四萬六千之歲  
山摧斗矣難凋改乎春顏

表節堂詩

南昌聶節婦既沒列諸省誌矣越十年豐太  
史氏名其堂曰表節其子義閩清知縣余好  
也屬余系之詩詩曰

維堂櫛櫛栢棟茶牖思我節母母節伊何堅玉曷磨



行已外篇上 卷之二  
古媛曷多堂中蚕織堂外稼穡植乃衣食聶氏哀興  
襁呱烝烝匪撫曷成勗以無父束遊就傳於昭祭戶  
而棄而治匪我婦知有司曷欺兒也歌鹿母不忍肉  
我儀不復三黜禮闈天只教之窮通曰時錫以枯酒  
劄以大受楸以官守縹緲救輻囊無停貲百戚翁而  
增頃拓宅鬢截俎碩故赫新鳥啣啣鳳鄉觀山鬱蒼  
下有幽藏閩清矯矯候鳳之鳥號泣於篠咏斯嘉禾  
味彼蓼莪終身弗過表堂以節後昆是式式是懿則

我詩載陳賢以窮湮匪直婦人

瑞荆堂詩

武陽王君九臯保其兄遺孤號極周至于是  
兄手所植荆枯久而復榮盛焉蓋嘗聞其祝  
天數言所致也乃即龍洲之上作堂紀瑞其  
堂名則自羅替善念菴君始

二氣剝復一本環輪榮起于瘁華歸在根彼兮不訛  
此焉弗屯造物物造新故固存粵稽弗若爰播祥經



相彼枯荆祝天乃榮誰能效祝哲弟於兄嗟瘁矣  
有呱者嬰嬰徙于難荆葉抽抽留此嘉祥伊祝之由  
是天無言聽言如流孰無有心而如草木至行攸感  
應之斯薦五三桂槐隨時遷逝誰無光榮眎此孝弟  
詎乏世禎斯瑞厲世爰作斯堂唯味作詩為眎無止  
唯樹務滋

行已外篇上卷之一

行已外篇上卷之二

大游篇

大園幻閔閔九則安所知託承焚輪舉聿皇凌太虛  
離離被帝服六氣御根車朝殮折木津暮宿黔雷廬  
度世有微尚抱情長以紆

其二

道逢亡始公邀我入穹玄西過塵鑿鉅東薄蘇門山  
北極三桑樹南翔而汎天攄虹娛白水捷芝出井淵



更攬紆陽轡長在憑翼先

雜詩

莫醫好道旁好速臨道周臻首豈舍徒說輻我非尤  
梧子何離離誰方養鳳羞綠綺生哀音寓物玦綢繆  
黃蹠治鸞牌白題治鳳頭氣氣復氣氣以祉在適脩

其二

熏風聿自興陰壑鮮霞愠竹葦受天酒矧伊所稱薜  
西方有佼人厄木熙暘運參木裾襟雜假寐以呻悶

病病不病謂中章順瓊明

其三

陽鳥謀食粟言禽自翔方朋友餞我飛昆彘孔相將  
我雛翅未長予室栖以惶喑喋難卒歲我雛難分張  
子去何時還慎辟弋矰戕鳥荅子何須陽鳥命彼蒼  
豈學忘返子自絕父母邦

其四

遠公影在山問虎嘯水中佛所授所記晏坐蔭青松



西方移地前斧子與從容脩鶴飛飛單毛摧銷頂殼  
昔耕青田末今來言歲寒

其五

棄流立枯楊兒行常見之取斫欲伐之識是古老榴  
兒年滿百時此物若如斯問之能何以不朽我心知  
露雨不救苦夫子常見哀婦人道來薪尊章命云為  
朝乞女貞枝畏息石楠陰回頭問朽木夫子明我心

波臣行

皇帝在上位聲文訖波臣曰舞七旬極仁義為干盾  
麻蘇帥子妻琉球咸帛琤我阻波上寺宣懷書同文  
章甫久越用子行勿逡巡太學教詩書努力崇明倫

味宣尼手植檜

闕里檜植雙時義大矣哉左文乾與旋右文坤與裁  
化神篤瀕斯累聖造徘徊枝葉時或刊隆汗辭莫殫  
厥初生聖人紱偃棘荆菱草木具知聖何況培因材

述觀四首



鵷鳥生何許迺在青要山鳧軀揚朱目窈窕尾何殷  
飛飛銜苜蓿作瑞襲人天鳥以道超駕草以補兒顏

其二

平圃有靈籙錦質炳且澤五仙人乘之積跡海邊石  
馳誠萬里外庶冀仙人格願備皇堂列荷蕙敬朝夕  
羊石則更幻至迪壽罔釋

其三

坤鄉有一母云過木公閭婉婉三鳥使縱體一何娛

朱霞染丹首縹裳光以都性命超斗籍玉食得食諸  
世世稱侍兒皇鷺遜前驅萬歲相樂樂孰美化童鳧

其四

齊州富炎晷海谷奢冰凌赤鳥豈相避靈瓜氣攸憑  
丹雉希霞纈素葉承月澄剖食遭瑕丘弘濟用見稱  
千歲免渴飢冉冉雲上乘

述游

鳥從雲端來遺我天篆字一幅累百行連連玉環比



初言人命促中言玄期祕期我施其輩竦劍擁幼艾  
藏之虎囊中誓以奉終始天驥雖絕塵駑策敢不至  
懷恩在今朝求念懼中棄

其二

出門沉中歡柰何萬里別秋風吹原野徘徊不能發  
令弟賦鵲鴿未展氣先結死者無時歸生處悵乖圻  
念子同根株豈伊瓜蔓葛惟當務同德勿使馨香滅  
歡愛要萬載慰矣音訊絕

贈少谷子別四章

首夏氣恢台草木紛苞長芳蘭波洲渚嘉植翳蓀爽  
逝節悲已淫邦媛浩遐想悠悠京華道汎汎岳水漿

其二

岳水吹景風輕漿去若矢朝發于原江夕宿水口驛  
濶遵沂劍津湍石衆溘崛雖匪蛟龍驚情用或怵惕

其三

怵惕情自怡人心重嶮巖嶮不可近傾仄孰為支



行已外錄 卷之二  
豺虎委牀帳父母宿瘡痍行矣茂道力擗哉壯士悲  
其四  
壯士無還顧離析歡絕端狂瀾殺隄障歡端何由敦  
脩門切重入衰房隱曾巒煌煌三靈芝遲爾同加飡

閒居

下帷亦何為逍遙窺我園蓬麻正相扶桃李果無言  
中有曠寂地芝草鬱芊芊延睇見仙山長松紛上千  
何氏九人者乘龍逝不還空餘紫金經秘之岩穴間

聖道日陵夷仙經亦云殘不如放我志閒居以延年

贈趙氏

歡會無定端昔別申今娛綢繆結心曲積久言不舒  
與子初別離各言旦夕俱飄風吹浮雲六載脫若茲  
置酒臨飛閣澄江蕩我裾風波浩漫漫歲月此中徂  
仰視高飛鴈俯觀特游魚飛沉勢自異執袂起踟躕

其二

杪春行秋令烈風振寥廓鷲羽慶其遭仁鳥逝為託



行日夕卷一 卷之二  
我友誓忠信一斥阻京洛屈信在好惡居遠意自綽  
翰墨得所遣焉見簿領縛本非好爵縻傷彼雙鳴鶴

其三

天命非仇讎俟之將何求貞亮苟無愆誰能久淹留  
美哉荆山璞足則終見收楚尹豈不材三已仕乃優  
同道始相賢偏心必相充古來誰不然君子敬壯猷  
朝華不足榮竹帛令千秋

其四

弱齡慕玄術中歲諧長往朝思壺與嶠夕謝親與黨  
駕言挾飛輶倏忽造圓象四洋若池沼五岳猶培壤  
招要皆列仙一去無還想雖非先民矩聊且遂偃仰  
良朋奮時庸拊劍何慨慷慨慷亦何極玄運有消長  
竒齡若有託蓬暮願俱享

入龍虎山一首

安邁欣孤舟幽慕佳仙戀緣羅步自升攀岩篠隨刊  
峰詭攢紫雲石安基玄壇旣蒸美菌茵亦豐英琅玕



紫宮彖皇居金榜耀宸翰世代隆天師休沐賜真官  
欽聖法龍胡朗偽斥馬肝道存符可合事往理誰詮  
獨况申岩居浩懷赴川觀懷况具超展物故方慨嘆

龍沙詩一首

茲沙游白龍抗勢何蚴蟉已此衰洪流悟彼距井口  
朝晶冒東巒夕氣漠南斗蘊靈寧康代百紀及茲有  
神理居然聚圖記豈無受伊余來遠客撫迹求靈友  
親順容成風時俗哂言莠桐栢繫於祈茫昧遵聖軌

閤阜山一首

群處紛生慮孤游規性適適性賴山水在客眷彌獲  
昨策洗玉池於今憇玄石發地峰森竦負暄鹿充斥  
稠岩興霞文複澗貫泉脉璿臺何其峻丹梯百餘尺  
祈祈春朝素流流神漢白鳥歸幽業動頽蚪白雲隔  
仰傾蹇瑤華倪戀掇水碧物頗累自蕩賞散情無擇  
密宇孫被髮雲峯謝滅迹良覲冀古人嗒然終日夕

贈三子詩



郭汝材愷

高高三華山雅雅折巾士淡潔游素心詼諧寓玄理  
臨池晚彌造歷塊勢未止雖象首宿淹不損豫章美  
康求仁恕

琬符吐西昌瑤佩振東沔握瑜悅浮濁忘筌契墳典  
英盼海甸流高步雲達展黃鐘傷墜簾大雅快挈繫  
陳子發昌積

解元秀才傑於世寡頡頑文操班馬戈賦濫屈宋觴

刊華用情性揚善敷賢腸藝圃詎沉醉黃圖佇紀

湖上

萍汎春旭更林息人烟少花地上紅葵禽枝入黃鳥  
湖占蛟房黑樹主鴈堂縹閒心谷幽雲窈窕行天秒  
於曲昌酬汪萬安遣使過問

兄宰異縣居弟旅故鄉離縣尚阻百里鄉曾承一意  
對使鄉緒亂詢人縣境治理縣茲綽裕處鄉風諒易  
易地雖鄉縣達政詎同異



行已外篇上卷之三

武夷多奇峰高者是三仰丹崖更安排不獨似懸榜  
千步覆石廊曲折復下上岩樓開豁面勢極康寬

斷工

行已外篇上卷之三

登三仰峯

武夷多奇峰高者是三仰丹崖更安排不獨似懸榜  
千步覆石廊曲折復下上岩樓開豁面勢極康寬  
傾曦獨照曜亂石互羅網中有碧海堯倒懸不盈丈  
葉落根自蟠千歲無復長靚茲神理功吊古忽焉惘  
藥爐吹死灰葛翁亦長往難聞白鶴音徒結紫霞想  
平生岩穴心瞻此據招朗

行已外篇上卷之三

詹勝



宿山心求樂庵

朝登三仰峰夕宿山心庵久入名山遊蹊徑頗盡諳  
始知九曲外復有南山南森邃更險豁深篁倚烟嵐  
沙田稻翼翼岩桂花氤氳踈籬隔雞犬朽樹藏蜂蟻  
嘗傳武陵源彷彿有捕魚潭伐木不到遠却留松與楠  
雲光卸杖屨回首望石龕經旬四攀眺偃息此自堪  
澗芹食轉美草榻卧正酣枕中有鴻寶何必問老聃  
長往來知返多為世所慚

止止庵晚次

鐵嶂截塵路雕虎嘯岩立金風發逢逢變象不敢入  
傳聞蒼仙人於此鍊玄粒手携玉蟾蜍白日風雷集  
緬彼虫能天知此杳難及鼓舫問前川去矣返初習

題玉女峰

丹丘有瓊娥獨立照秋水懷姝三千春玉骨洗丹髓  
切雲冠危危遊霧帔靡靡秦宮徒望幸漢壇空遣祀  
太乙下歸妹百兩篤嘉止葆貞終匪移因以契冥理



雨中於山心僻路抵堂曜天觀水簾率爾紀興  
拂曙駕言邁雨從前山來僕夫倦攀陟要我藍輿回  
我憶在堂曜昨夢已入懷細路冒藤竹石間多古苔  
百步即佳妙霞壁夾天開千峰無一泥古澗中溘洄  
五里一峽門兩傍猿鳥哀紺黃戴青碧紫黛施白皚  
初疑不周城左右輔斗台忽如十二樓玉垣何壯哉  
高望見側疊雨沐猶瓊瑰南崖最蒼翠攢簇勢百迴  
彷彿列仙侶高下朝蓬萊前經亂石澗石門更中恢

崎嶇踏璆碧呼吸興雲雷靈竒莫可悟吁駭令心猜  
睠此不能去更衣坐徘徊北出步石磴逶迤入堂曜  
遙聞鍾磬音微辨金銀嶠高崖到深源萬仞益騰峭  
翼如朱鳳張宛抱古仙廟板殿土為瓦疾風不許漂  
懸泉寫當門遠出星河竅金盆玉女傾珠唾天孫咲  
紛紛無混渚種種有光燭回風一披拂旋轉如有要  
南看點踈松北復洒密篠有時上土階變化莫擬料  
今日微雨交憑闌細聽眺雖然兼雨聲終不與同調



分明天地來，濩落日月照。下積蛟龍池，盤石可垂釣。  
竭來探多異，念此備衆妙。明當鍊形骸，庶以異翹肖。

大藏岩

懸棧何歷歷，仰眺似盈把。縱橫風雨交，錯落星辰寫。  
鵲橋勢不如，雞窠制仍野。悠悠百代來，誰是岩居者。  
與林施諸子，秋夕自藍原。遊雲谷至澄澗，迂宿  
保國寺。寺在九頓峰下。

出山復入山，迂策桃花源。本為遊覽來，行止未頃論。

十里到谷口，九峰迴寺門。老僧夙好事，深夜具雞豚。  
飲酬自閒細，酒中有真乘。良朋發簫鼓，野客擊鍾磬。  
躊躇烟語微，蕭索月林暝。明發望蒸曦，千崖一微徑。  
朱至白塔投宿新坪農舍

雲洞更何許，新坪又一村。前林露微月，半嶺聞驚猿。  
野老不避人，篝燈候茅屋。始咲行路難，百里已三宿。  
自水簾出，登換骨岩

探元常慕遠，選勝近幾忽。回舫靈龕口，乃獲登換骨。



行已外卷上 卷之三  
攀岩步履及險過諸崗密愧非伯昏人緣絙及真闕  
闌檻比棲居碑版弥歲月未能遺形骸薄用晞短髮  
興遄還厚疑衷誘若蒙發多取造物忌好畸神理罰  
皆跡晒穆滿知是伯陽揭如何蹈迷陽終然謝勃窣

別武夷述懷寄謝諸子

弱齡秉末尚丘壑頗自逞適慕武夷君淹薄沈寥境  
邑有佳主人得以恣周騁流觀溪上峰妙對水中影  
懸崖旣梯攀絕洞亦緣縵晴臨瞰表裏雨矚協玄靜

天假縛逸魁戮魁親以手孤遊破昔憤脫涕把舊友  
紀綱成朝廷巖穴警鼠狗懷憫有孤祠白日陰風吼  
查揚魂不歸遺恨填土偶安得拖其尸洗刷數公垢  
好音憐坐盜世事多掣肘悲吟不可竟故國莽回首  
冬日送人遊鯉湖

何嶺出天上寒型渺雲涯湖歸九公鯉巖曝仙人碁  
緬昔林與鄭於焉清道機金竈炊玉烟連歌綠雲飛  
至今結元氣萬壑回春姿我蹇守白虎爾先導青螭



行已外集卷之四  
三  
瑤華寒翕絕寄以遙相思

送周鳴玉選貢北上

喬松無短秀片球終奪明文鶴采其羽鶴不讓光榮  
之子五尺軀虹霓鬱作成摛文染碧宙懷珠沉滄瀛  
扶角一朝搏四海尺作程迢迢赴時良豈在戀合并

偶書

九齡觀岳陽十歲浮三湘十五返嵩岳目成豪傑場  
冰炭形不合為輓技相妨君門罷獻策顧我一何狂

雪晴蓮花峰

清晨發蒼莽日午凌峭嶢渴飲池內雪卧聽天外謠  
舉頭問雲君虹路何迢迢他時倘相念鸞背夾吹簫

畫四首

自從渭釣後意多在得魚愛此抱膝翁空江寂自如  
青松不飲食碧山相起居我亦願枵腹千秋為拙翁

其二

玉盤種靈芝想非世上人仙風竹為揚蕉葉不受塵



手中者何卷欲展無情親道遙任此生山水是要津

其三

古音久輟響空谷遺猗桐踟躕過橋步誰識我山翁  
高樹復紅葉清商日夜風幽懷不可極寄之以孤筇

其四

斷崖隔瓊花美人空在前我欲分幽意其如意未傳  
天地換玉色岡巒醜者妍誰能折相贈春事手中旋

荅贈瀟山楊宰

瀟山能興雲靈仙日栖止無欲住山中恒起嘉禾死  
茂宰挺焉才茲山可相儼清聲振旁邑宛又仙人爾  
我来謁佛祖末路逢良吏時領細人談益驗庶事理  
民社風頽如非子若何起

戲述二首

寅年建辰月我有平厓翁自誇能役鬼來住中山中  
老屋漏法網妖狐闕腥風廬鬼壓半死滿口狄梁公

其二



已年建丑月我有少谷子自誇醫者意凡藥能起死  
東隣有老嫗惡証無活理朝嘗夕乞銀焉得不剋已

入鳳凰山

群峯矗而起秀挾千飛龍而我澹蕩者結茅掛雙桐  
食潔隨野鳳永言謝寰中

贈野泉余琴士

昨訪梅花巖洒落觀飛泉因懷流水調哀玉雜水絃  
樂失求之水在野有遺傳之子抱桐響與泉相悠然

誰哉洗俗耳直駕鍾期前

雲泉鄔翁眉壽之辰予與其子可竹遊爰

有斯贈

壽域開蒲月文筵動劍津七旬丹鑄頰一子玉為身  
雲外三花媚泉邊九節新願言供採禎談笑傲千春

題鄔可竹卷

美人如白鳳脩竹蚤相於大節抱古直寸心通太虛  
材應六律備影更九苞舒旦夕知音遇鈞天奏



帝虞

奉答可竹

大道從來豈在年浮生隨我不須延一朝勘破如來  
案蛇足方知是強添

可竹草堂

高人卧築劍溪傍脩竹冷冷射斗光詩社吟成新興  
逸山川周匝古源長卧雲臺下渠偏穩旋馬庭餘客  
下妨謾道眼前紅共子何如獨與此君量

畫三首

杏花迎馬色忽忽過此橋非閑春事引想是碧山招  
回首天台瀑千年挂紫霄

其二

金塘對幽人玉經付童子柳陰曾歇煨漁笛破俗耳  
微微蕪菡風白雲隨之死

其三

米家書畫舫柔櫓出孤松意往前村人共尔論孤蹤



豈無秋色好守此青竹叢

其二

四首天台新下平茲茶實

心其欲思已思思與此辭非因林在

盡三首

行已外篇上卷之五

武夷傲吏行

潘子潘子何崛竒三十作吏來武夷平生信有山水  
癖絕境况當英妙時武夷未到心先向碧水丹山足  
遊蕩乘春鼓棹入煙溪吊古停鞭宿雲嶂伏羲巖頭  
探秘圖大王峰畔啓靈符掉頭不辭長官罵傾耳只  
待仙人呼作詩徃徃窮地秘袖中更有窺天器三台  
自謂欲漸平百里知非能又試昨來解后滄海頭與



爾夜夜登高樓浮雲不散西北勢把酒徒增羈旅愁  
我觀爾貌固多美綠髮紫髯仍皓齒神仙中人乃如  
此胡為墮落埃塵裏劍寒琴靜未還家江梅已落桃  
又花男兒生不能在山如虎豹又安能處穴為虫蛇  
眼前萬事尔莫恥江湖處處哀歌起末路由來少知  
已驛驢不免垂雙耳舟也閩中一草木十年學道悟  
玄機他時倘控王騫鶴携爾雙鳧雲裏飛

九日藍氏諸子邀集靈巖酒酣自一線穿登絕

頂為賦醉歌

秋山不斷九日路此地便作藍田莊靈巖七日混沌  
死仰劈一線青天長西風淒緊發古洞峒杳裂我笑  
芙蓉裳諸子愛客馳瑤觴眼前亦有棗栗美杯面却少  
茱萸香如何千里不同俗令我忽然思故鄉初穿百  
步路轉黑突出千尺天為光始聞陳老虎曾此築戰  
場下有灌水堰上有舉燧牆負固 聖世終滅亡披  
雲斬石未可上撫劍仰天增慷慨山川不鮮變今古



朝代抵爾悲殺傷昇平在數集  
鸞鳳不然此地遊豺狼我幸與  
子生時康中興大業勞君王  
嬉遊飽食皆帝力稽首天漢焉  
能忘嗚呼稽首天漢焉能忘  
藍子激甫招登白塔過平川  
微雨信宿董氏留

贈諸昆

隱君家住平川上清流十里平  
如掌高門華屋世屢冒芝朮  
桑麻日爭長男婚女嫁賤珠  
襦弟勸兄酬足盆盎過客頻  
留宿水堂居人尚爾稱山長  
晝苑水濃倘遂武夷居九曲  
扁舟共來往

鼓子庵

我來觀石鼓巖之東千林萬澗  
方不可以度接手安得牽長虹  
老公洞邊縛茆屋舉步曾凌  
架壑橋虛心只食澄潭菊兩  
巖天巧眼中稀赤烏白兔對  
依依軟屏雨過坐不濕洞口  
風來雲滿衣



過陷石堂石門橋上小坐憶宗呂

兩岸洞開豁一迳隔煩惱雷風乂虜無嵌壁只顛倒  
伏龍南望隔層雲回首歸宗入紫氛絕洞名巖天設  
巧每逢佳節即思君

松山觀海歌

松山不放海水過坐與潮汐爭咽喉軍門鼓角動地  
送不覺送我松山頭風沙冥冥海在下濤浪滾滾天  
真浮一目可到九萬里寸心遙飛十二洲千峰盡處

日脚動百鳥絕飛雲色愁天門盪久恐將裂碣石浸  
過能不柔未知尾閭果安在祇見萬水皆蕪收將軍  
教我認絕域笑指彼是仙人立客中如此得大快身  
外何止消百憂我曹曾聞國初事湯和大夫征福州  
天兵實自海上至破竹直至還珠樓倭夷進貢國珎  
滅水寨之設 聖所籌防虞固因天地險福澤却為  
生民留太平年多漸裁革武備日弛誰講求海軍四  
千半死絕存者無復貌與貅終身不識戰舡面何望



橫行奪彼觴君不見閩安鎮前江怒流攔江鐵鎖誰  
為脩鐵柱空存人繫牛紛紛世事難自由不須感歎  
且飲酒風塵瀕洞今何有

宴姜侯公堂長句

姜侯平生最清苦今日高筵槌大鼓千回異味出脩  
竹百轉新聲入踈兩肉食祇應供宦達客遊何敢當  
賓主真緘長者賜繾綣故為野人破規矩憶昔與侯  
交不稀府中常坐兩布衣白泉太守每下榻黃堂諸

公時叩扉北風忽散南雲會朱汪哭母張陳歸太守  
近始到百越高郎遠自遊兩畿參辰落落存北斗侯  
亦南遷此州守三年長寄海上書八月重斟菊邊酒  
楚鳳抽身避鷓鴣魯鷄徙翅逃風后滄溟釣竿不負  
人日暮高天共回首

盛氏一樂堂壽詩

南來一月君長溪得君兄弟常招携北遊累日卧聖  
水問訊頻勞爾父子君家一樂有高堂趙侯大字龍



嶠強百年愛日在霄漢野客稱觴來異鄉青山盡逐  
青天下萬竹千松引桑柘蓮花倒月落前楹桂樹飄  
雲塞芳榭秋風禾黍一溪映晚水亭臺百花淨阿翁  
五旬早乞休今年八十殊康勁新詩不似老人言古  
道能令後生敬大兒小兒皆文章元方季方太端正  
頭上常除白雪根手中盡握青雲柄攀花閨苑來有  
時對酒香山醉無病青牛老子自高年白水仙人合  
長命君不見赤崖古來多貴人白日一去俱微塵世

間簪笏本底事唯有壽者全其真盛子爾既知丁戊  
我才遠愧趙子後堂中大額趙所題知是平生兩相  
厚天台雁宕直眼前須得琳琅壽萬年

海仙曲

黃海之東玄闕千所有一老仙自言藥父年紀不知  
貌類盤古軟玉縷髮綠垂肩火晶堆眼瀉紅泉毛孔  
纂星宿頭顱竦天山千年始微咲響徹九垓間三皇  
乃其交結之兄弟七聖是其少小之往還身為溟滓



伯手把生死閔曾見儵忽鑿混沌萬二千歲誠等閒  
元氣了不死日月淡兩環真人各無恙消滅盡愚頑  
十囊括劫水五岳放噴岬不覩開闔秘豈知藥父稱  
還丹綵繚曳龍綃斷裂補媧皇至今五色石顛倒滿  
衣裳可道補天手補之猶補衣天今何圓圓有力不  
可幾但恐坤軸腐四極爛如糜佼虫膾人肉精民宥  
號悲老仙俯應世飛飛下來時蒼龍萬丈北斗七枚  
是老仙長劍倒掛扶桑枝妖孽絕種生命伸眉憐我  
樂無疆

七夕憶山樓歌

苦聽我謁一引手兩丸藥剖而視之日與月吸光景  
駐陰陽棄弱水朝神皇遨遊六六三十六天上誠哉  
樂無疆

今夕正七夕我舡橫傍雲夢澤旱火焦龍蛇弦月熱  
光赤辛酒望青天茫然忽自嚇洞庭木葉連山來始  
知欺我又行客前年繫舡雲頂舖是時辭家五日路  
黃姑織女笑向人笑曾贈以錦綉句蛟湖去年好月



名曰夕希一  
卷之三  
色主人敬客金壘逼鉄笛鏗風銀浪湧舡底如聞蛟  
嘆息黃鵠萬里心大鵬垂天翼月落不可救人生樂  
顏極別家已九秋心與天悠悠閩海本天尾楚山却  
天頭此中不見月想掛故針樓家人望月坐樓間宛  
如待我緱氏山年年白鶴不見影愛弟今阮籍遙憐  
氣悶盃長閒杯長閒人未還君不聞六安行火與天  
通王喬實遇浮丘公幸然蹤跡二子同更欲過覽軒  
轅宮歸歎兮歸歎丁戌兮山下赤龍低頭會有時冷

煖時人惡足謝

月下走筆寄荅天台禪公

青松受明月空色宛相容天風爾何來吹贈雲幾重  
雲來豈為閒松命偶然逢子今在何所天台三百峰  
聞說排火粒皜髮蕩玄淙三尺折蘆何足踏肯來吾  
即命雙龍

雪感

宿昔九龍府大醉翻銀浦江城七日雪小謫幾瑤屑



行已夕者上 卷之五  
天花萬萬散天娥月杼雲機贈素多醉客何時歸謁  
帝依然倒覽玉山河

分得元洲芝長句寄壽何令父母

北海岸南十萬里神芝五種據玄水古赤老白青黑  
盡最尊精黃地無比龍珠鳳外實箇箇別島時聞香  
氣羨傅生近別密都來飛仙取贈傾金盞貯以雙雙  
白玉盤目光羨汝射百鬼丹木失色赤纒啼交梨若  
見頭定低夜懸五星聚枕席晝翫雲氣當面迷黃金

如山誰得買食者壽與天地齊聞君父母好道術偷  
桃呪李海上栖臨風把芝附鶴背壽筵笑着予封題

高房山小畫

春山溟濛氣欲滴古緇元代標房山空亭盡與惡木  
難恍有仙客遊其間吾鄉漫士早學此筆意迥入房  
山裏晴天檢點更摩挲滿堂烟霧來無何

謝廷淳小畫

六月陰山雪刻成謝師或自陰山至村橋巖崖貫瓊



瑤何處酒船人獨自從來雪境畫不難最要峻嶒刺  
眼寒畫家能使雪山重令我閩人意飛動

漫題帝王小影并懷沈青門

有客來自紫霞洲荷衣竹杖禮教優一生善畫不自  
畫手持小影對我掛見子對我恍自疑始嘆丹青徒  
爾為骯髒乃在埃塵裏磊砢誰覩膏中竒幾年王侯  
遊布衣昨與沈子覽武夷青門沈子稱三絕共醉峯  
頭弄明月明月曾寫二子影洗爾飢膚如白雪捉之

不可捉說之不可說此是丹青理逼真者還拙題詩  
漫憶青門子丹碧林中與論此

牡丹花障子

畫花近數陳道復席王此圖不啻過薄脂淡粉另顏  
色敢與天地爭春和風光歷亂綃拂拭翠石何以移  
巖阿曾從彭城賞姚魏別來五載今如何周郎園在  
櫛溪南雜花芳樹行相參棠杏年年麗春色自許富  
貴傾纓簪邇來更愛席之畫數筆收入堂中掛却值



春風正月天不須携酒就花前不須携酒就花前君  
見畫中朵朵花欲燃

友竹子歌

劉時馨友竹子十年種竹開瑤圃七尺茅堂占沙塢  
飒爽秋迴淇澳風空濛暮到瀟湘雨友竹子生有絕  
巧才手把天機杼也言纍丸作高臺也言鏤玉成薄  
楮紛紛拙物不一樹其眼直對此君相爾汝豈敢謂  
無良朋亦非閑逸酷吏幽哉種竹心路遠莫自致噫

吁兮嗟哉伶倫已死嶰谷其頽太音寂寥瓦缶鳴雷  
六氣失調鳳凰不來彗孛見雹雨災安得子也為我  
截此竹載造律獻 天子坐使一日休氣萬古回坐  
使一日休氣萬古回嗟哉噫吁兮友竹子聽我歌休  
徘徊

題畫

虞羅斷遠山鳥意日高閒却笑鷓鴣何自苦春來秋  
去襲人間



遊東禪同諸子分韻得獨字長句

空山夜寒雨霖霖招尋擬共山中宿古殿迴廊隱雜  
花曲亭轉迳穿高木已忻出郭陪妙賞可愛專城得  
良牧酒饌提携興起予衾裯往返勞更僕空堂明燭  
照冠服四座歡聲動厓谷潘令何強項王郎亦坦腹  
顏袁二子興益豪酒酣擊碎劉生筑張衡倚柱歌四  
愁頃刻風來振林壑建安七子才不數東井五星氣  
還淑烟雲對酒會難頻日月行天老易速萬事相從

汗漫遊一生自分山林獨



行已外篇上卷之六

我生行

我生不死命在仙從師遠岳方來旋皇天未許斬蛟  
鱷腰膾龍劍徒躡躑塵心洗盡五湖月意氣散作六  
合烟榻來人間四十年布袍高格惱市塵羞稱歲星  
謫下土誰道許令長後賢漳濱老子舊令尹幾歲相  
識梅溪邊歌鍾秀水動豈料大笑箕踞當瓊筵酒酣  
吳松誇星命指卿指相大醜妍勸我不合其雲泉玉



行已夕希上 一 卷之六  
禾且輟鍾山田吳松吳松聽我言君不見明時治曆  
四海傳日至歲差過千載司天觀星多失躔正德戊  
寅三月建小大已巳庚午朔晦遷毫釐參錯繆恐千  
君不見五星宮次本贅牽堯舜之世實不然何況邇  
來星變不似前撒沙百萬赴海死妖彗三掃誰咎愆  
我命當自造古人徒可憐洛闕一行聖皆死邪律子  
平巧莫全富貴豈真我輩設魚鱉要救生人懸功成  
便放壺中鶴會自扶搖上九天

不見行

昨時雨塞關頭路苦旅力程投毒霧積雪今朝一丈  
寒府官縣官阻嶮岼忍看大舸真人府不見登天走  
地難

鄭令所藏建安王雪山障子

積風盤雲雲不裂九龍行天四海雪深林虎豹太悲  
號中原氣色莽明滅畫圖驢背者誰老攀山蹴踏不  
死草細觀茅屋人似是商山皓周薇且食向黯淡漢



行日夕卷一 卷之六  
葉何心任枯稿山童溪叟貌亦好枯木老藤墨淡掃  
當時盤薄誰畫師上有建安王之寶王孫游藝有餘  
力品格雖俗筆亦得君不見五陵此日冰為山况說  
王孫宮殿間王孫寫此豈無意履霜實怕堅冰至鄭  
莊作縣予此過對畫覓雪情自多安得置我白玉山  
半天爾嘯而我歌畫殫萬壑雪一洗百病魔然後鞭  
凍龍踏巨躡朝衡霍暮鄂番放浪四海五岳兮歸山  
阿我生好竒興始足嗚呼王孫之畫其使人也有如

此品格品格亦不俗

望靈山吟

沙溪逆我眷西顧北風正掃靈山霧碎削密嶺千萬  
峰八面金光暮無數八面金光暮無數靈山之靈兮  
不可悟我欲奮飛兮問其故捫星翳鶴考石室拭月  
誅霞闢天路吁嗟乎前羽林後武庫勸君莫浪擬君  
不見千龍怒甲排空去

登襄城歌



客子道路浮雲輕北風發發飄蠻荆二妃漢濱昔解  
佩龐公襄陽今入城天清峴山水上出日倒習池花  
內明錯將玉笛興此弄盡使九天鸞鶴驚

何定詩定事跡實錄於詩詩中中丞林中丞俊

也

何定夔州達縣人年過四十無所成府卒縣胥若無  
賴頭髮禿落唯數莖生來不識半行字加以醜相遭  
時輕正德庚午蜀盜韓中丞詔起專西征令公單騎

奪虜魄更欲委曲全其生定也賈榜奮一行歸來畫  
策竒縱橫丞呼以見前細聽旗鼓即日與三百翻身  
上馬騎雷霆須臾馬鞍懸賊首大獲馳歸得漢城藍  
鄒二面賊數萬前後汛掃妖塵清一年起家至軍帥  
此語聞之林驛丞復聞當戰時先著盜服色敗即反  
直入賊營以茲雄鋒不可櫻火旗雲馬突神明吁嗟  
乎定伏無盡用之果足備戎陣何況天生賢聖才幸  
耕版築幡然來口含兩齒周八百君明臣良歌康哉



君明臣良歌康哉

何鴈峰潘伯三友畫幃歌余時適居海畔

我不能畫解畫畫快觀好手常難逢君侯遠使致此  
幅斷素未拂烟迷濛南溟九月氣尚熱翛然置我冰  
壑叢天皴地坼翻烈風長松捲海上鐵幹流脂吐沫  
殄蛟龍俯彼萬仞未不啻五尺之童下有琅玕千挺  
根蟠嶰谷枝蹙乎蒼穹皮間宛留古鳳跡細看不與  
凡蔕同若非貌出陰厓老梅八百歲金骨成削白玉

容天寒日暮幽澗中獨立而不惧安敢與二子也比  
勁而爭雄皇天生才貴有終春花早已隨飄蓬霜摧  
雪打百不死結交宜爾相無窮嗚呼桃哀管鮑世輟  
響友道友道將焉往深山大澤吾不歸須爾共結烟  
霞黨

得觀犀浦張潘公畫鶴題句

張公高堂懸素鶴云是林良畫師作低昂三鶴意態  
真墨色雖枯筆不弱青海迴風凍雲落芝田松幄勝



金閣一鶴員吭引向天鳳臆龜背如千年一鶴想自  
蓬山至矯首含聲有仙意最後一鶴俛而喙知爾元  
非為好爵稻梁遠塞憐鴻鴈朋儔轉眼羞燕雀聞簫  
似欲玉霄飛化履猶懷金穴時浮立向何處潭臯不  
可知帝鄉未岑寂人寰正喧卑令人對畫徒相思

羨長篇贈人

噫乎馬瀆之水昆侖七十二岫開蟻決龍走赴海奔  
霆雷天有赤老鳥老鳥日月浴之光無類羲駒龜鼓

兩相逐東流西沒何太速人生百年本局促隱君家  
傍江之曲獨汲江心潑醅渌醉持百丈珊瑚枝甕爾之  
釣竿擬住奔流繫鼈足鼈足不可繫江流無時迴請  
君有口莫放黃金壘金壘為君斟酌之年年散髮弄  
江月心與江流無盡期

鄭子月下携玉狸脯酒為賦短歌兼呈諸客

我歌白玉狸君醉盡楊袒玉狸昔在山中遊日日沙  
田飼鳧鴈那知其食失巧足白玉盤中肉如玉月明



沉沉動歡酌芝臺烏來夜相攬君不聞來田之狗能  
執狸狸死狗烹信有之誰語南山澤文豹謾矜毛毳  
爛花皮

崔將軍歌

將軍聿來紫荊關虬髯飄突風塵間青春帶刀宿寶  
殿白日舞劍凌天山只今行年未五十肘邊大印何  
赤奕見愁戎馬困西陲拔劍砍賊非君誰

喜明派舊僧相見戲成

游即遜禪早事佛中歲裂緇歸爲親薄田二畝缺朝  
夕携書千里長向人寒冬雨雪尤溪至入門見我多  
意氣豈知白屋悠悠者曾視黃金如破瓦

汪封君大集書屋歌

吾聞大集山乃在衡陽之西下雋之北三峯騰擲削  
真骨峯前突兀見書屋象緯斜連錦繡壇烟雲細吐  
金銀谷榮光休彩變彷彿玄鵠長比人金芝爛成月  
山中之人貌株檠平生意氣偃溟渤萬物奚啻直一



行已列篇上  
卷之六  
映塔爾連繙十二經脩然獨探鴻濛窟閒來照影死  
花濱惱世不徹心煩焚稽首九十帝此意人不聞朝  
觀七澤暮棲大雲陸狂已死龐老不存已矣乎山中  
耐可逃人群君不見九疑坂湘君望不返又不見鸚  
武洲壯士哭已晚嵩陽白鹿天地間丹梯未斷青雲  
関吁嗟乎大集山何巖巖表靈發秀萬古余為三  
虔州逢蔡子德明為寫予真因贈長句  
傳生傳生道與爾之貌胡為乎漸枯稿若非祥符宮

中逢蔡子玉顏一日安得頓更好南康蔡子心忒聰  
寫真出格世罕同早年見賞新建伯九州四海延名  
公脩然貌我能御風雙童佩鶴騰青空對之長笑問  
今我不知此事何年中舉世重粉賦強作終非意若  
論神妙品白描最精致嘗不見紙生絹未練誰敢在  
上開生面蔡也掀髯放手眼流電敏捷一揮諸相見  
文官是文武即武入眼登堂誰不羨細看衣褶法更  
足春雲游漾秋水沃竹鶴樹石烟雲霞一筆總動一



行已外篇止一卷之六  
筆佳鍾繇已死石門老合有蔡也稱到家傳生謫落  
人間行其向芝巖老此生龍章鳳姿本土木天壤地  
文還杜衡吁嗟乎爾年未半百貌盡世間人人面祇  
如此胡不住苦辛豈不記近日潘都事衆所詫樵爾  
童逼爾画又不記諸相皆妄惟有仙人真又不記玉  
霄絳闕亦復多縉紳無逼迫兮無貪嗔勸君及早脫  
去頭上平定巾浣盡汨汨雙足之黃塵借君片鶴冲  
霄去好貌吾儕香案臣好貌吾儕香案臣

見君行留別林桂陽

九齡見君勝童烏三旬見君官大夫桂陽遠在五嶺  
北春日高乘駟馬車熊姿儼若堪憑軾虎頭威如應  
佩符邇來此州僅期月凡到君手不模胡誰知公子  
善曉事自許平日爲通儒攫人不見有市虎攘雞那  
處藏城狐囿中孳孳釋淹械堂下日日完逋租催科  
豈必須政拙理財端合求用舒武侯治蜀嚴是尚三  
代以下猛莫如見君已過多年去別我仍經十載餘



行已夕籍 卷之六 九  
猖狂久忘情緒惡老大俱驚面貌麗雪寒床上哦詩  
卷夜深燈前乾水壺致身三台信勿讓尋仙五岳謬  
儀圖明朝取次宜章路言返曹溪當報書

叙徃行在南華寺寄贈韶廣文陳子則野

我逃仙佛久成癖猖狂出門恣所適去鄉滋遠賓朋  
稀多年辛苦形容瘠道逢舊識罕問訊鬚髮昔黑今  
朝白去冬渡海入曹溪猛虎窟邊閒獨栖困眠饑食  
了無事竹杖木瓢常自携昨日出城因賣藥學宮南

頭紅日低廣文當街忽下馬云是平生陳則野感君  
意氣祇徘徊向予懷抱何瀟洒憶昔尋仙太姥山寺  
中夜訪論金丹同時才雋盡推汝豈料別久方爲官  
官舍蕭閒愜真侶曲江月色堪延佇祿米養親兼樂  
事儒冠誤身乃虛語且聞故人王七佛大藥掌上能  
吞吐回首祇增心自憐蓬山不遠猶塵緣冷煖且吸  
曹溪水精誠還上寥陽天待君脫屣名山去予亦相  
尋卧紫烟



秋日於濛濛送盧巡檢北上

重經百粵地再與故人逢  
故人為官已三載巡司見  
說多奇功號令明肅衆兵協濛濛  
戶戶能彎弓一路竊發四路攻  
自誇鬪馬飛如風攔江破洞捷  
非一銀牌綵幣歲不空更聞搏虎  
向山中功比殺賊將魚同吁嗟  
昇平時寇盜何滿地小官難施為  
上司輕廢置坐令邊境虞失却  
高皇意喜君盡職去胡天不讓  
防秋大將負到日定知象簡拔  
長途更願慎周旋

袁郭二子冬夜携酒過草堂看菊分韻得姤字

漫贈長句

古人三仕還三已嗟尔袁郭二子  
古道直如矢一斥群飛蔽日月  
萬里歸來卧蘭芷我家茅堂背水  
一扉反閉松竹裏種菊窮冬未肯  
花遲暮自看罌僻巷寒宵客不過  
非子移尊我慵起行厨盤獲缸起  
照黃金盞山花不受俗人憐憐  
相視肥肉大酒未足多百年寸心  
要知己



行巴外篇上卷之六

黃竹冠白石凡從今始不負爾蔣公却吉

帝終傷失園綺

問所

行巴外篇上卷之六



